

GEM

D I G I T A L K E Y B O A R D S

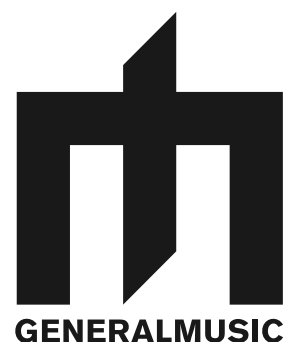


Multiple-USB-MIDI-Bridge-Overpass

Installation- Anleitung

mumbo

• Deutsch



Einleitung

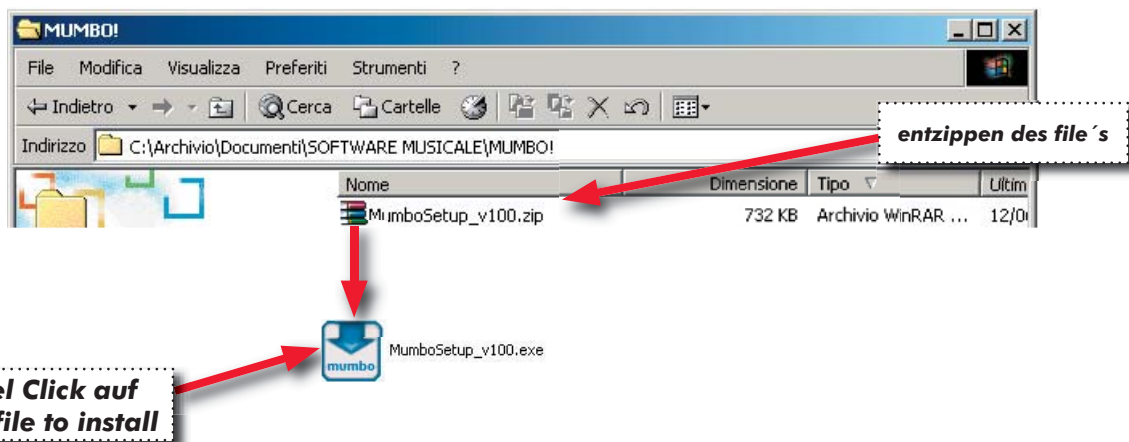
Mumbo ist ein auf Microsoft® Windows 2000/XP® basierendes Programm, und stellt die Verbindung zwischen MIDI und GEM USB-Midi Modulen her. Midi Devices (auch Midi Ports genannt) können "real" oder "virtual" benutzt werden, abhängig vom Treiber der benutzt wird; GEM USB-Midi Devices sind als MIDI Instrumente belegt (GM-X, RP-X, PrP700 or PrP800) zum Anschluss an einen PC mit Type A-B USB Kabel.

Mumbo Installieren

Diese software ist zum Anschluss von Gem by Generalmusic Instrumenten: GM-X Sound Module, RP-X Sound Module, PRP700 portable digital piano, PRP800 portable digital piano.

ACHTUNG! Bitte schliessen Sie keine GEM MIDI USB Geräte während der Installation der Programms an!

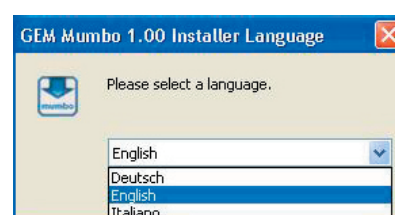
- 1 Zuerst laden Sie bitte das compressed installation package "MumboSetup_v100.zip", auf Ihren PC klicken auf: "MumboSetup_v100.exe". Die gleichen Datei kann auch von der Installation CD Rom geladen werden.



- 2 Wählen Sie die Sprache aus.

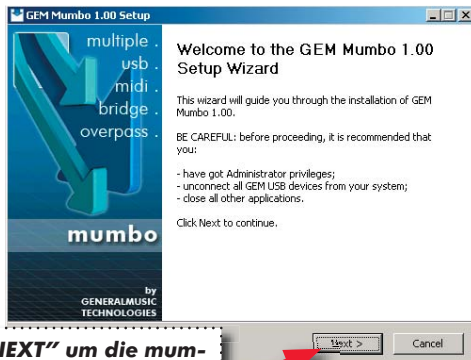
Windows 2000 ®

Windows XP ®



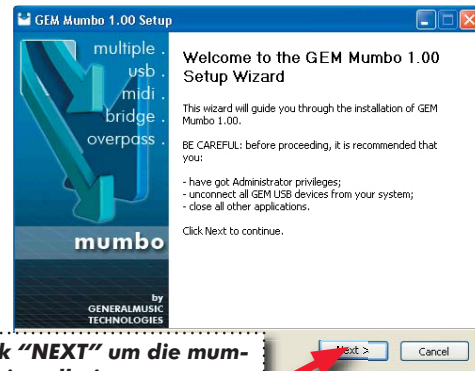
3 Das Installation beginnt, und Sie sehen das Willkommen Logo auf ihrem PC

Windows 2000 ®



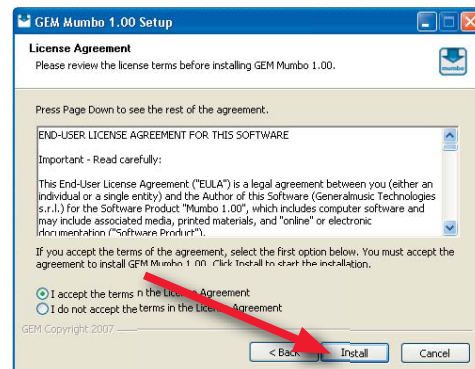
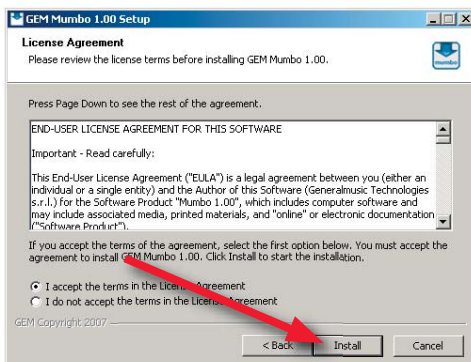
Click "NEXT" um die mumbo installation zu starten

Windows XP ®

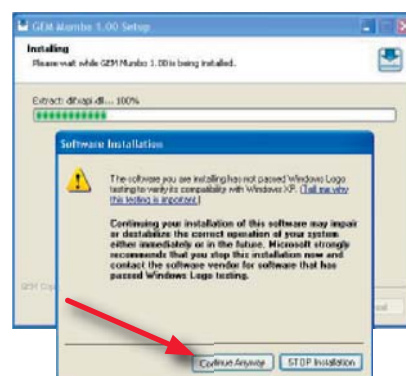
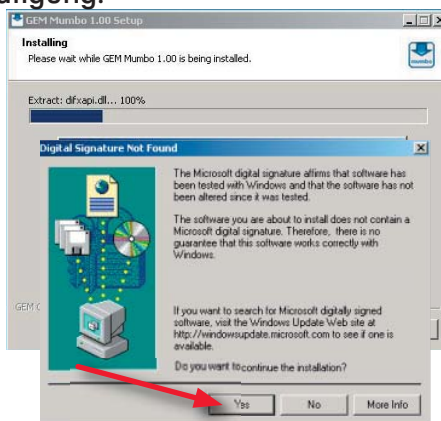


Click "NEXT" um die mumbo installation zu starten

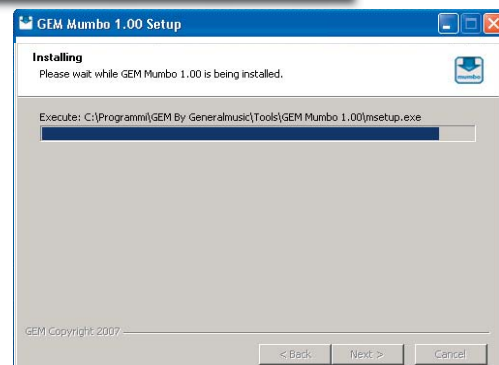
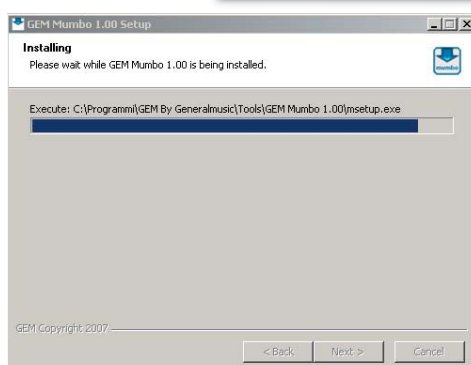
4 bestätigen Sie die EULA disclaimer.



5 Die Installation beginnt. Nach einigen Sekunden fragt das System nach einer weiteren Bestätigung.



Click "YES" (oder "CONTINUE")

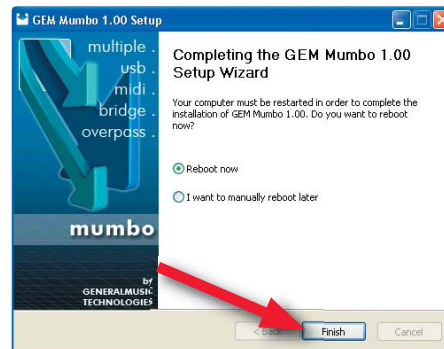


- 6 Click "FINISH" um das Programm zu aktivieren und den PC neu zu starten.

Windows 2000 ®



Windows XP ®



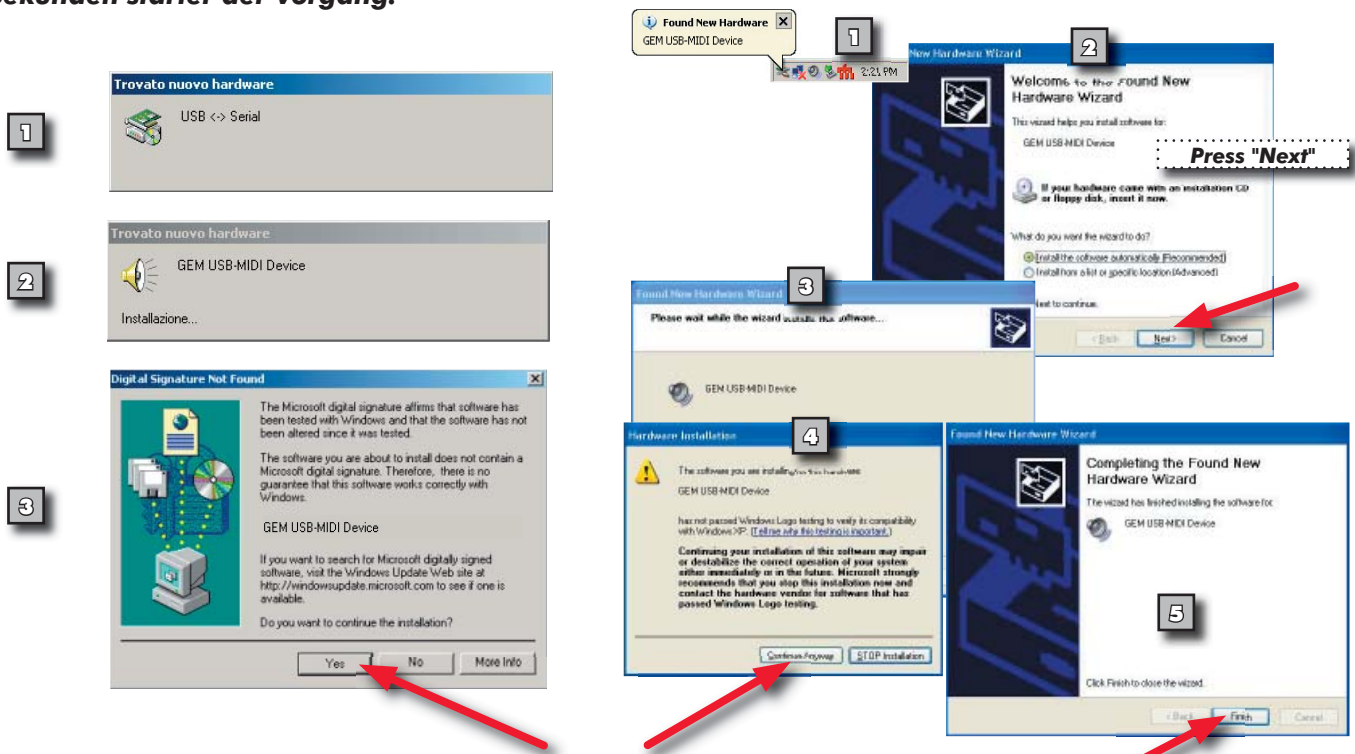
- 7 Nach dem PC Neustart sehen sie das Mumbo Zeichen in ihrer Windows® Leiste.



mumbo tray bar ICON

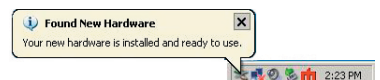
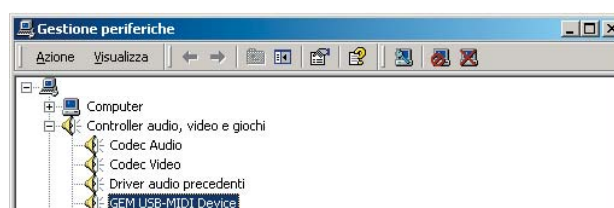
Installieren des neuen GEM USB MiDI Device

Schliessen Sie JETZT! Ihr Gem Instrument an einen der USB PORTS an Ihren PC an. Nach einigen Sekunden startet der Vorgang.



Drücken Sie YES oder CONTINUE um die Installation abzuschliessen

An diesem Punkt wird das neue Hardware erkannt und kann benutzt werden. Sie sehen das neue Gerät auch in der Windows hardware resources list.



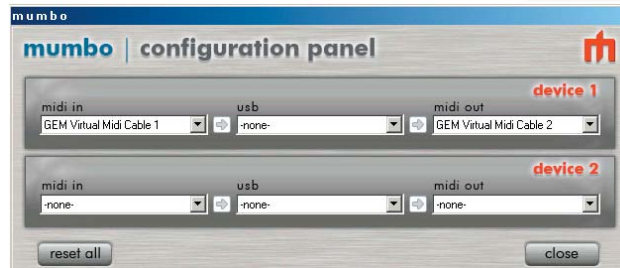
NOTE: Hinweis: Das gleiche USB MIDI Gerät, daß an einem anderen USB port Port angeschlossen wird, erfordert die gleichen Schritte.

Mumbo konfigurieren

Mumbo ist jetzt auf Ihrem Computer installiert.

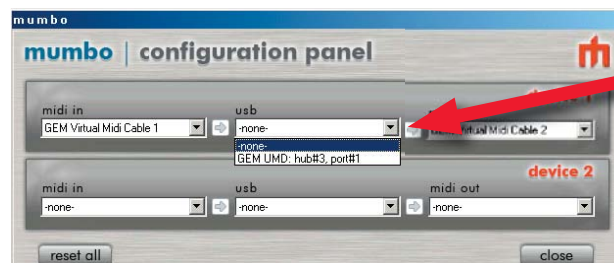


Doppelclick mit der Linken Maus-Taste auf das MUMBO Zeichen in der Leiste, zum öffnen des configuration panel.

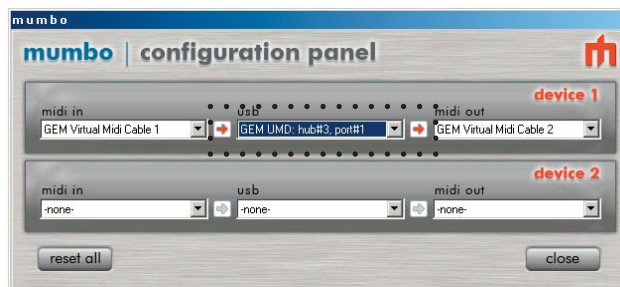


Das MUMBO konfiguration Bild zeigt 2 Verbindungen: (device 1 and device 2), nur das USB MIDI device #1 ist vknüpft mit input und output Virtual Midi Cables (siehe nächstes Kapitel).

Wählen Sie jetzt das USB MIDI Gerät aus.



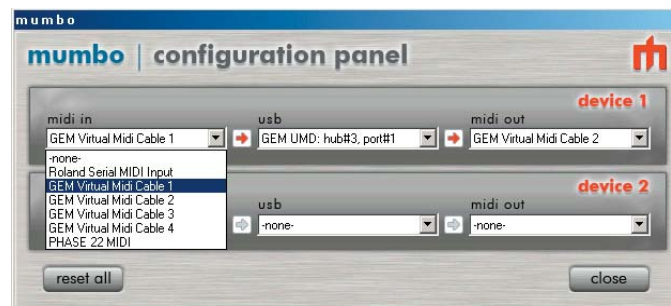
der rote Pfeil zeigt Ihnen die Möglichkeiten an.



NOTE: der USB HUB und der USB Port zeigt an, wie viele Geräte angeschlossen sind.

Mumbo Virtual MIDI Cable Technology (VMC)

Um dem Standard USB MIDI Treiber mehr flexibilität zu geben ,wurde Mumbo entwickelt nach der VMC Technology. Wie das Konfiguration Panel zeigt, stehen 4 Virtuelle Midi kabel zur Verfügung, und Können Input und Output zugewiesen werden.

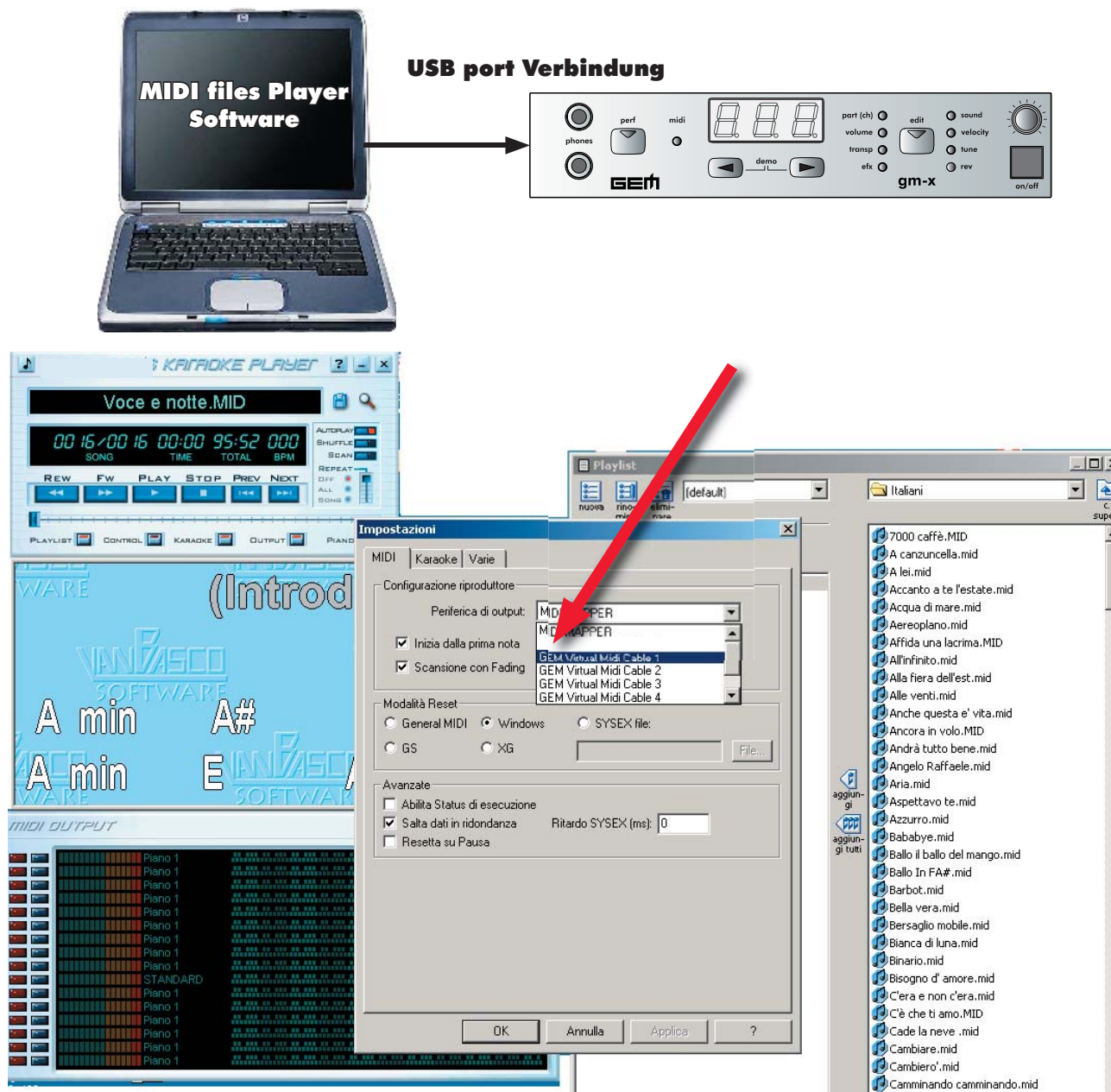


Im nächsten Beispiel zeigen wir den Anschluss eines Software Midi Players (Out Midi Device: GEM Virtual Cable 1) mit GEM USB-MIDI Device hier z.B. GM-X, RP-X, PrP700 or PrP800 (GEM UMD: hub #yy, port #zz) über Mumbo.

Anschluss Beispiel #1

Mumbo mit GM-X modul und PC midifile player (z.B. Midiland Optimizer)

Ist Mumbo auf Ihrem PC installiert, starten Sie den Midiplayer und konfigurieren Sie das GM-X Modul mit einem USB port.



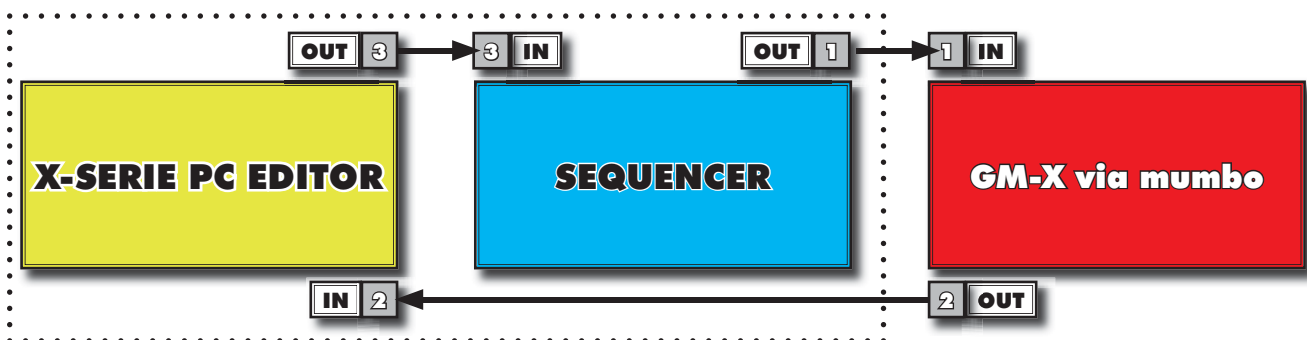
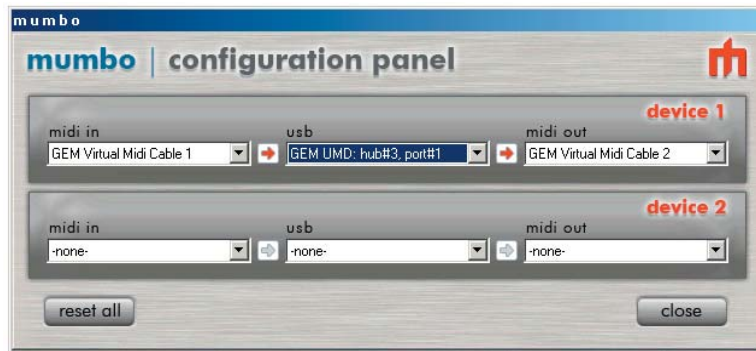
Wählen Sie Mumbo virtual MIDI cable #1 , in Ihrem Sequencer/Player, um Midifiles über das GM-X Modul abzuspielen.

Mumbo - Virtuelle Verbindung



Anschluss Beispiel #2

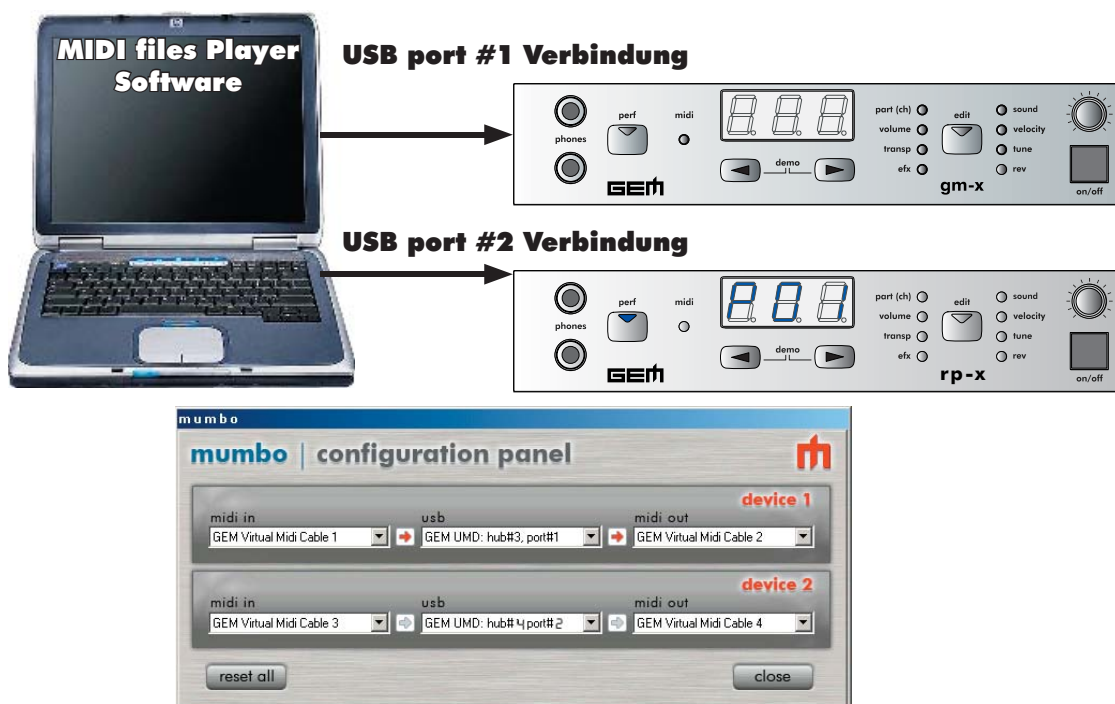
Sie können Midi Signale von einem Software MIDI-Player (Out Midi Device: GEM Virtual Cable x) zu einem Sequencer (In Midi Device: GEM Virtual Cable x) senden, oder System Exclusive Messages in einen Sequencer (In Midi Device: GEM Virtual Cable x) vom GM-X (oder RP-X) PC Editor (Out Midi Device: GEM Virtual Cable x) senden.



Mumbo verwaltet USB MIDI Geräte, z.B. ein GM-X und ein RP-X Modul oder 2 physikalische USB Ports und 4 virtual Midi-Kabel maximal.

Anschluss Beispiel #3

Anschluss von 2 GEM Module (GM-X und RP-X) an 2 verschiedenen USB ports und 4 virtuellen Kabel.

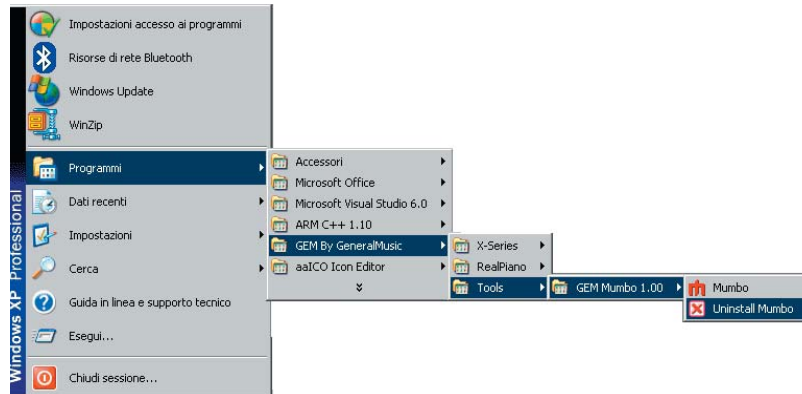


Mumbo deinstallieren

Um Mumbo zu deinstallieren, schliessen Sie bitte ALLE Programme, entfernen Sie alle GEM USB-MIDI Geräte vom PC.

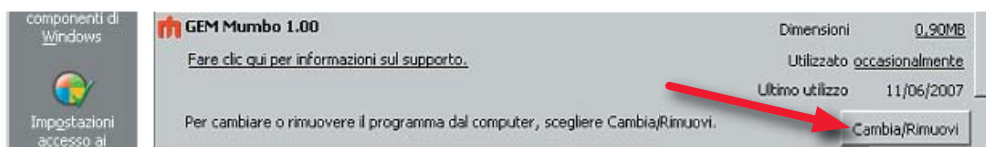
Wählen Sie:

START->Programs-> GEM By Generalmusic-> Tools->GEM Mumbo 1.00->UninstallMumbo.

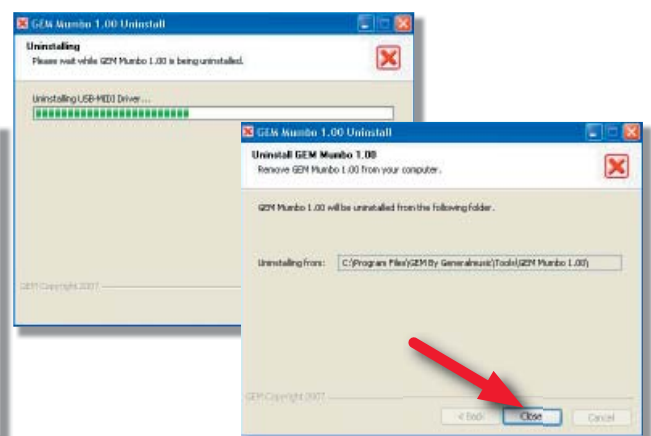
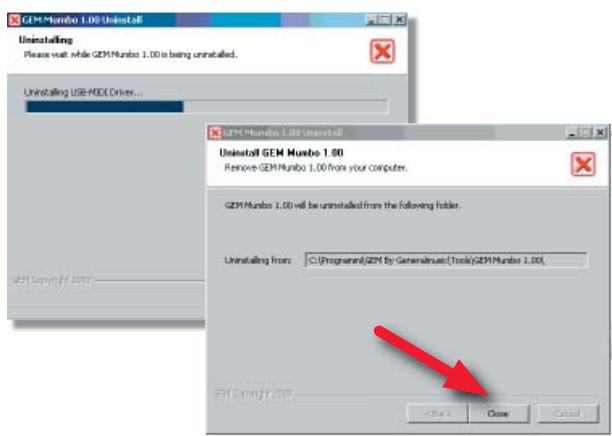
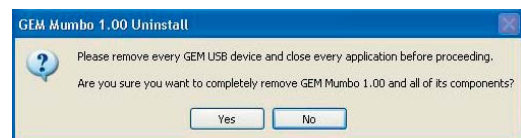


Vom Control Panel:

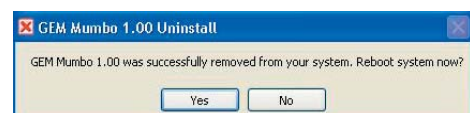
Add/Remove Programs, select Change/Remove on GEM Mumbo 1.00.



3 die de-Installation beginnt in der bei Start gewählten Sprache.



Sie müssen den PC nach dem entfernen neu starten.



nach dem Neustart ist MUMBO von ihrem System entfernt.

Generalmusic technologies S.r.l. Via delle Rose, 12

47842 S.Giovanni in Marignano (RN) - Italy

Tel. +39 0541 959511 Fax +39 0541 957404 www.generalmusic.com

