

Fantom-X Sample-Tool (Dokumentation)

Diese Dokumentation bezieht sich auf die Version 1.25.

Inhalt

[Fantom-X Sample-Tool \(Dokumentation\).](#)

[Inhalt](#)

[Überblick](#)

[Funktionsbeschreibung](#)

[Hauptfenster](#)

[Quell- und Zielordner](#)

[Die Listenfelder](#)

[Ansichtsmodus](#)

[Samples importieren](#)

[Samples löschen](#)

[Samples editieren](#)

[Samples umbenennen](#)

[Samples abspielen](#)

[Multisamples erstellen](#)

[Multisamples editieren](#)

[Patches erstellen](#)

[Versionsentwicklung](#)

Überblick

FantomX Sample-Tool ist ein Programm, mit der Sie Wave-Samples per Speicherkarte in Ihren Fantom S/X importieren können, ohne die – umständliche - werksseitige Importfunktion zu nutzen. Dadurch geht der Sampleimport in Ihren FantomX schneller und einfacher vonstatten.

Außerdem können Sie mit Hilfe dieses Programms Samplennamen, Originaltonart und Tempo Ihrer FantomX-Samples ändern.

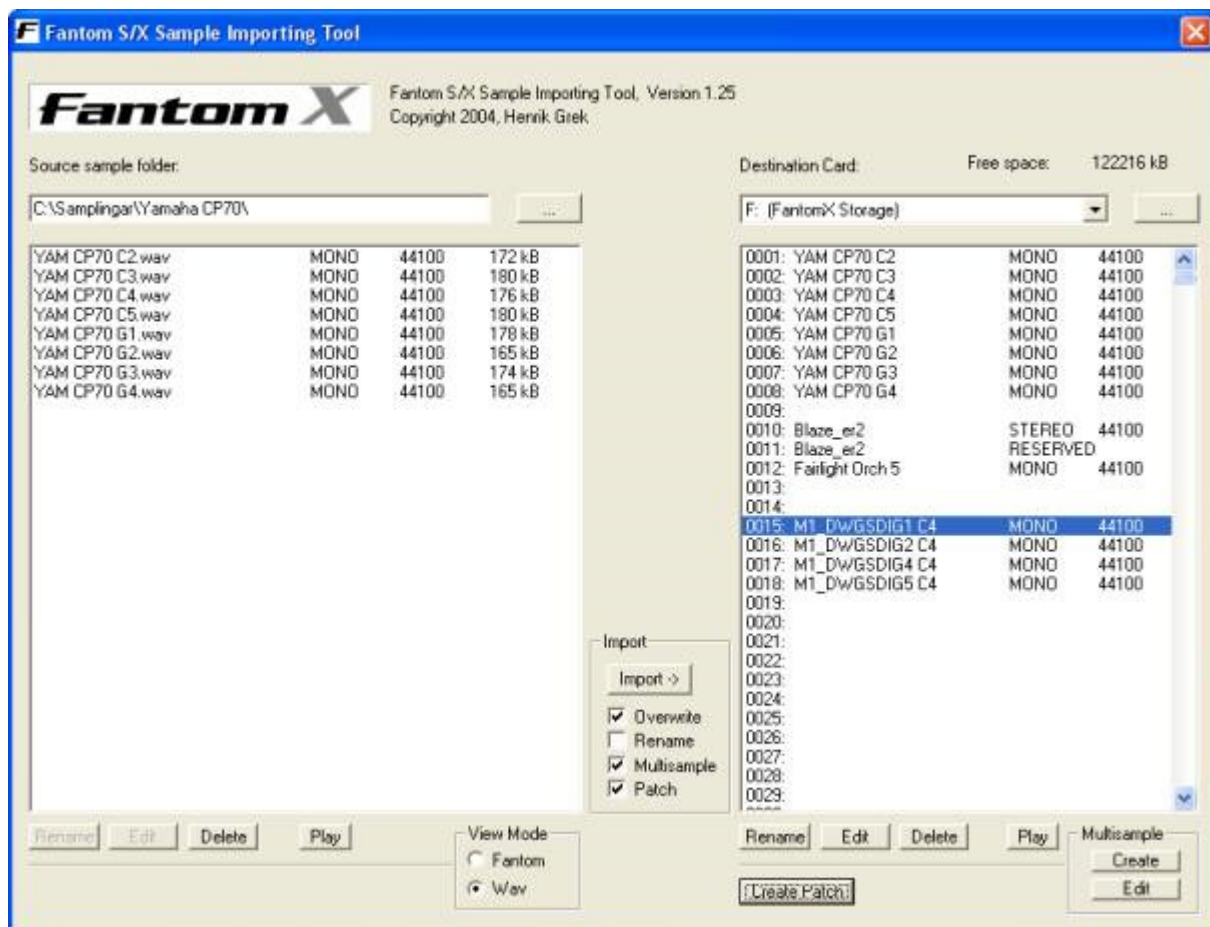
Diese Anwendung ist auch nützlich für die Arbeit mit Speicherkarten, die per Kartenleser mit einem PC verbunden sind.

DIESES PROGRAMM IST NUR GEEIGNET ZUR ERSTELLUNG/EDITIERUNG VON MULTISAMPLES UND PATCHES, DIE AUF EINER SPEICHERKARTE GESPEICHERT SIND!

BITTE BENUTZEN SIE DIESE APPLIKATION NICHT FÜR MULTISAMPLES UND PATCHES, DIE IM INTERNEN SPEICHER DES FANTOM ABGELEGT SIND!

Funktionsbeschreibung

Hauptfenster



Nach dem Programmstart wird das Hauptfenster geöffnet. Dieses ist in zwei Hälften unterteilt, die die Quell- und Zielordner anzeigen.

Quell- und Zielordner

Der Pfad zum Quellordner kann entweder manuell in das Textfenster eingegeben werden oder nach Betätigung des [...]Buttons aus einem Dialog ausgewählt werden. Der Pfad zur Zielspeicherkarte wird per Kombinationsfeld ausgewählt. Dieses zeigt alle Speicherkarten an, die nach Programmstart entdeckt wurden.

In der Dropdown-Liste der Zielspeicherkarte können Sie auch das "Standardverzeichnis" festlegen. Dieses ist ein Verzeichnis auf der lokalen Festplatte, in dem temporär Samples und Fans.svd-Dateien abgelegt werden, die später auf eine Speicherkarte kopiert werden können. Zur Änderung des "Standardverzeichnisses" drücken Sie bitte den [...]Button rechts neben dem Kombinationsfeld.

Die Listenfelder

In den Listenfeldern der Quell- und Zielverzeichnisse können ein oder mehrere Werte ausgewählt werden. Um mehrere Samples gleichzeitig zu selektieren, müssen Sie einfach nur die linke Maustaste gedrückt halten und die gewünschten Reihen markieren. Alternativ können Sie auch die [Strg]-Taste gedrückt halten und nacheinander die gewünschten Werte anklicken.

Die zwei Listenfelder zeigen die Wave-Dateien des Quell- und des Zielordners an. Hierzu werden folgende Informationen gegeben: Speicherplatznummer (nur im Speichermodus), Sample-/Dateiname, STEREO für zweikanalige Samples, MONO für einkanalige Samples, MULTI für mehrkanalige Samples, Samplerate und "L", falls das Sample Loop-Punkte enthält.

Mehrkanalige Samples werden im FantomX nicht unterstützt, daher versuchen Sie bitte nicht, diese zu importieren.

Der Ansichtsmodus

Unterhalb der linken Listenseite (wo die Quellsamples angezeigt werden) kann für diese zwischen zwei Ansichtsmodi gewählt werden: **Fantom** und **Wav**. Im Wav-Modus werden die Wave-Dateien im Quellordner nach Dateinamen sortiert angezeigt. Im Fantom-Modus hingegen werden die Samples so angezeigt wie sie im Fantom organisiert sind: nach Speicherplatznummern. Der Fantom-Modus sollte daher gewählt werden, wenn Sie Samples von einer Speicherkarte importieren oder Samples auf einer FantomX-Speicherkarte verschieben. In diesem Fall sollten Sie den Ordner "\\ROLAND\\SMPL" als Quellordner für die Samples wählen.

Im Speichermodus kann mit dem [PREV 100]- oder dem [NEXT 100]-Button zurück- oder weitergeschaltet werden, um die vorherigen 100 oder die nächsten 100 Speicherplatznummern anzuzeigen.

Die Samples in der Zielbox werden immer nur im Fantom-Modus angezeigt.

Samples importieren

Samples werden vom Quell- zum Zielordner importiert. Ein oder mehrere Sample(s) müssen im Quellordner selektiert werden. Im Zielordner muss der

Speicherort, wo die Samples hin kopiert werden sollen, ausgewählt werden, bevor der [IMPORT]-Button gedrückt wird. Falls mehrere Samples ausgewählt werden, werden diese in den Zielordner importiert, beginnend an der gewählten Position. Das Sample wird also an den ersten freien Speicherort ab der gewählten Position kopiert. Ein Beispiel: wenn Sie drei Samples im Quellordner und im Zielordner Slot 23 auswählen , , werden die Samples in den Slots 23, 24 und 25 gespeichert, falls diese frei sind und alle Samples in Mono sind. STEREO-Samples dagegen nehmen immer 2 Slots in Anspruch, so dass die 3 Stereo-Samples die Slots 23 – 28 (sofern frei) belegen werden.

Sie können auch wählen, ob Sie Samples im Zielordner überschreiben wollen. Dazu müssen Sie die Overwrite-Option im Auswahlkästchen aktivieren.

Falls Sie ein Multisample erstellen wollen, das die gewählten Samples enthält, muss die Multisample-Option aktiviert werden. Ebenso können Sie die Rename-Option aktivieren, falls Sie Samples schon beim Kopieren umbenennen wollen. Außerdem können Sie auch die Patch-Option aktivieren, wenn Sie ein neues Patch erstellen wollen, das Ihre soeben erstellten Multisamples beinhaltet.

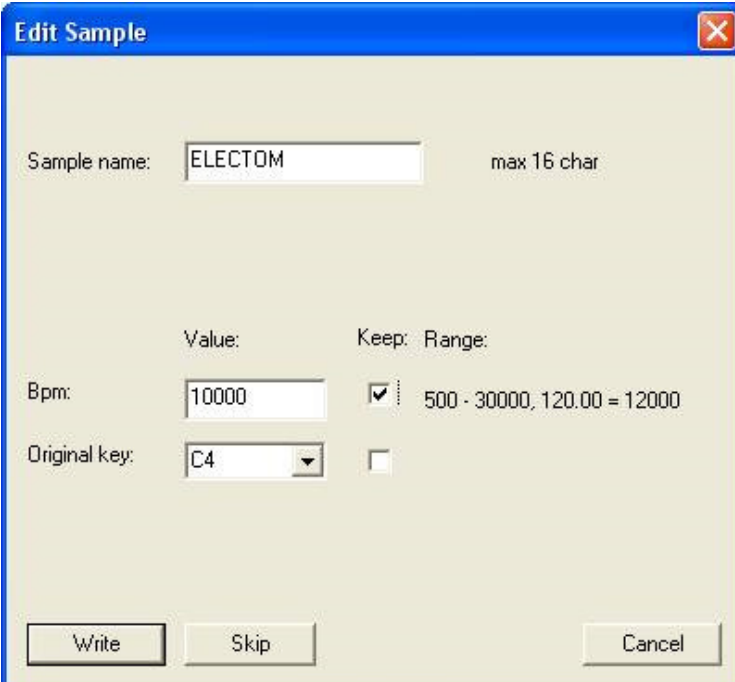
Samples löschen

Der [DELETE]-Button wird genutzt, um gleichzeitig alle im Ordner markierten Samples zu löschen.

Vor der endgültigen Löschung der Samples erscheint noch ein Bestätigungsfeld.

Samples editieren

Durch Betätigen des [EDIT]-Buttons erscheint ein Dialogfeld, in dem Samplename, Tempo und Originaltonart geändert werden können. Dieses sieht wie folgt aus:



Sample name: ELECTOM max 16 char

Value: Keep: Range:

Bpm: 10000 ☒ 500 - 30000, 120.00 = 12000

Original key: C4 ☐

Write Skip Cancel

Um ein oder mehrere Sample(s) zu editieren, müssen diese zuerst im Listenfeld markiert werden, bevor der [EDIT]-Button betätigt wird.

Durch Aktivierung der KEEP-Option werden die Parameter des bisherigen Samples (wenn Sie mehrere Samples im Quellordner selektiert haben) für das nächste Sample beibehalten. Beispiel: wenn Sie für 20 Samples das Tempo auf 100 BPM setzen wollen, tun Sie das Folgende:

1) Markieren Sie die zu ändernden Samples in den jeweiligen Listenfeldern.

2) Drücken Sie den [EDIT]-Button.

3) Geben Sie 10000 (Anm. 10000 für 100 BPM) in das BPM-Feld des [EDIT]-Dialogfeldes ein und aktivieren Sie die KEEP-Option.

4) Drücken Sie jedes Mal [WRITE], bis alle Samples gespeichert sind.

Falls Sie Werte für ein einzelnes Sample nicht beibehalten wollen, drücken Sie bitte den [SKIP]-Button im Dialogfeld.

Samples umbenennen

Samples können über eine Vor-/Nachsilbe-Schablone umbenannt werden. Durch Drücken des [RENAME]-Buttons wird der Umbenennen-Dialog aufgerufen. Hier geben Sie Ihre Vor-/Nachsilbe-Zeichenkette für das Umbenennen ein und wählen entweder [PREFIX] oder [POSTFIX].

Das Umbenennen der Samples per PREFIX erfolgt so:

[Umbenennungszeichenkette][alter Samplename], d. h. wenn Ihr alter Samplename [Roland] lautet und Ihre Umbenennungszeichenkette [FBK_], dann wird der neue Samplename „FBK_Roland“ sein.

Das Umbenennen der Samples per [POSTFIX] erfolgt entsprechend: [alter Samplename][Umbenennungszeichenkette], also „Roland_FBK“

Samples abspielen

Durch das Drücken des [PLAY]-Buttons können Sie sich einzelne markierte Samples anhören.

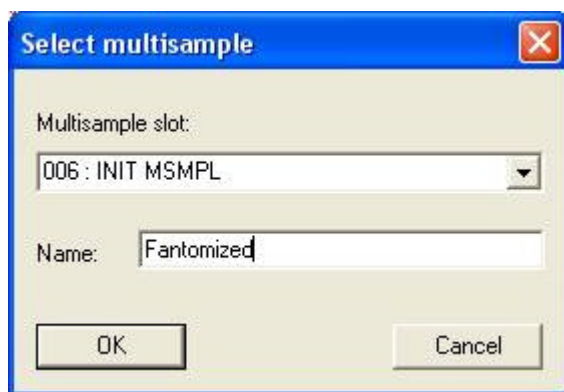
Multisamples erstellen

Um Multisamples zu erstellen, sollten Sie Folgendes tun:

1. Markieren Sie die Samples, die in Ihrem Multisample enthalten sein sollen, in Ihrer Zielbox.

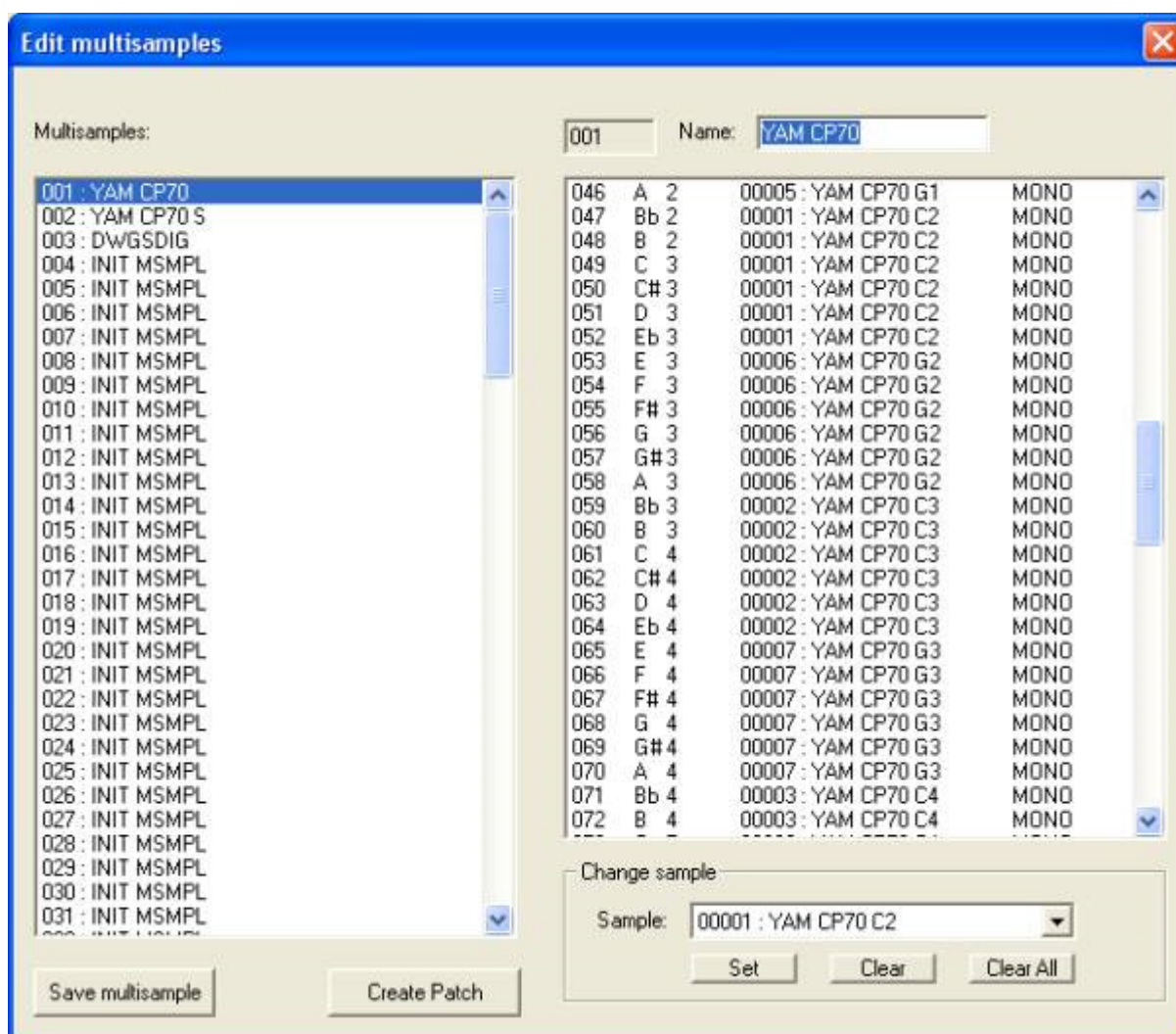
2. Drücken Sie die [MULTISAMPLE CREATE]-Schaltfläche

3. Wählen Sie Speicherort und Namen für das Multisample im sich öffnenden [SELECT MULTISAMPLE]-Dialog. Siehe unten:



Multisamples editieren

Um in den [EDIT MULTISAMPLE]-Dialog zu gelangen, drücken Sie bitte den [MULTISAMPLE EDIT]-Button unterhalb des Ziellistenfelds. Die sich öffnende Dialogbox sieht wie folgt aus:



Zuerst sollten Sie das zu editierende Sample in der linken Listbox markieren. Falls ein Multisample selektiert wurde, erscheint in der rechten Listbox zusätzlich der Ton des Samples.

Um Änderungen an der Zuordnung von Multisamples durchzuführen, tun Sie bitte Folgendes:

1. Markieren Sie eine oder mehrere Noten im rechten Listenfeld.
2. Wählen Sie das gewünschte Sample im Kombinationsfeld unterhalb des Listenfeldes aus.
3. Drücken Sie den [SET]-Button.
4. Drücken Sie den [SAVE MULTISAMPLE]-Button, um die Änderungen zu sichern.

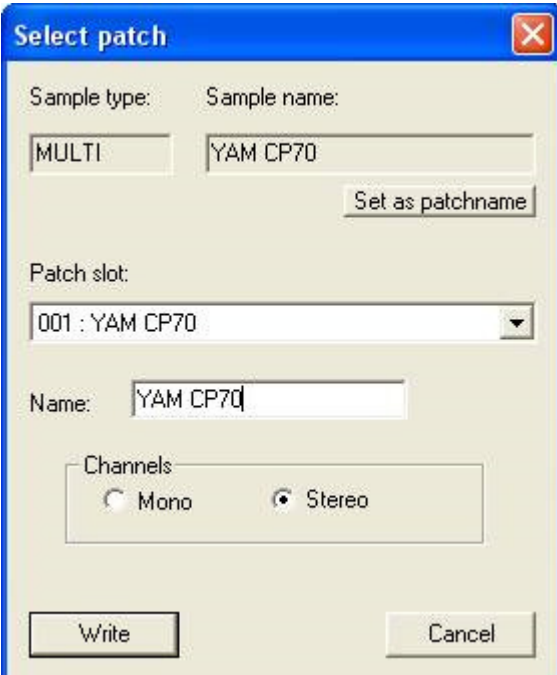
Sie können den Namen des Multisamples auch durch Eingabe des neuen Namens in das Textfeld über dem Listenfeld ändern. Auch hier müssen sie die Änderungen durch Drücken des [SAVE MULTISAMPLE]-Buttons sichern.

Wenn Sie eine oder mehrere Töne des Multisamples leeren möchten, wählen Sie die gewünschten Töne (2. Spalte rechts) und drücken den [CLEAR]-Button. Sie können auch das ganze Multisample leeren, indem Sie den [CLEAR ALL]-Button drücken.

Patches erstellen

Sie können Patches erstellen, die ein Stereo-/Mono-Sample oder ein Multisample enthalten. Um ein Patch aus einem einzelnen Sample zu erstellen, sollten Sie den [CREATE PATCH]-Button im Hauptdialog drücken. Um ein Patch aus einem Multisample zu erstellen, müssen Sie dagegen den [CREATE PATCH]-Button aus dem [EDIT MULTISAMPLE]-Dialogfeld drücken. Der neu erstellte Patch ist ein Ausgangspatch, bei dem Wave1 dem ausgewählten Sample oder Multisample zugeordnet ist.

Wenn Sie den [CREATE PATCH]-Button aus dem [EDIT MULTISAMPLE]-Dialogfeld drücken, öffnet sich dieser Dialog:



The image shows a "Select patch" dialog box. It has a title bar with a close button. The dialog contains the following elements:

- Sample type:** A dropdown menu currently showing "MULTI".
- Sample name:** A text input field containing "YAM CP70".
- Set as patchname:** A button located below the sample name field.
- Patch slot:** A dropdown menu showing "001 : YAM CP70".
- Name:** A text input field containing "YAM CP70".
- Channels:** A group box containing two radio buttons: "Mono" and "Stereo". The "Stereo" radio button is selected.
- Buttons:** "Write" and "Cancel" buttons at the bottom of the dialog.

Dieser Dialog zeigt Sampletyp (MULTI oder SAMPLE) und Samplenamen an und wird Wave1 in Ihrem Patch zugeordnet. Im Patch slot-Dropdown-Listefeld wählen Sie den Speicherplatz, wo Sie den Patch ablegen wollen. Den Patch können Sie im [NAME]-Textfeld benennen. Wenn Sie den [SET AS PATCHNAME]-Button drücken, wird der Sample/Multisample-Name übernommen. Außerdem können Sie wählen, ob der Patch in MONO oder STEREO erstellt werden soll. Zum Schluss müssen Sie den [WRITE]-Button drücken, um den neuen Patch zu sichern.

Version History

1.002 Veröffentlichung 20.06.2004

- Erstes offizielles Release.

1.003 Veröffentlichung 21.06.2004

- Zusätzlicher Support für das Importieren von Sampleloop-Daten aus dem "smpl"-Block.

1.1 Beta Veröffentlichung 19.10.2004

- Neues Daten-/Speichermodus Konzept.
- Mehrfachauswahl von Samples im Quellverzeichnis möglich.
- Umbenennung von Samples per Prefix/Postfix-Vorlage.
- Verzeichnispfade in der Registry gespeichert.
- Neuer [DELETE]-Button zur Löschung von Samples.
- Edit dialog updated with "keep" option, to allow setting same Bmp and original key on several samples.
- Neuer [PLAY]-Button zum Abspielen von Samples implementiert.

1.2 Beta Veröffentlichung 23.10.2004

- Multisampleunterstützung.
- Automatisches Erkennen von Speicherkarten.
- Der [SWAP]-Button wurde entfernt.

1.21B Veröffentlichung 24.10.2004

- Anzeige des freien Speicherplatzes auf der Speicherkarte.
- Anzeige der Größe von WAVE-Dateien.
- Kleinere Bugs in der Benutzeroberfläche gefixt.

1.25 Veröffentlichung 30.10.2004

- Die [NEXT100]/[PREV100]-Buttons wurden entfernt.
- Die Handhabung der Listenfelder für Samples auf Speicherkarten bzw. in Multisamples wurde verbessert.
- Neue Funktionen für die Patcherstellung.
- Netzwerktreiber werden beim Programmstart nicht mehr gescannt.
- Fantom S/X Sample Tool wird nun per Installerprogramm installiert.
- Stammverzeichnis kann als Zielspeicherkarte gewählt werden.
- Neue [CLEAR] und [CLEAR ALL]-Option im [EDIT MULTISAMPLE]-Dialog.

Copyright 2004 Henrik Grek