

## Soundcraft UI24r LAN am iPad oder Tablet mit Router

Da mir das mit dem WLAN zu heikel ist und meine eigentlich treue Airport Express 802n, erste Generation (Steckerform) zuerst nicht so wollte wie ich, habe ich mir eine Kabellösung gebaut, die zuverlässig funktioniert.

Gesteuert wird das Ganze über mein iPad, 2017er Modell mit Lightning Anschluß. Geht auch mit einem anderen Tablet, da unterscheiden sich dann Adapter und Einstellungen.

Man nehme:

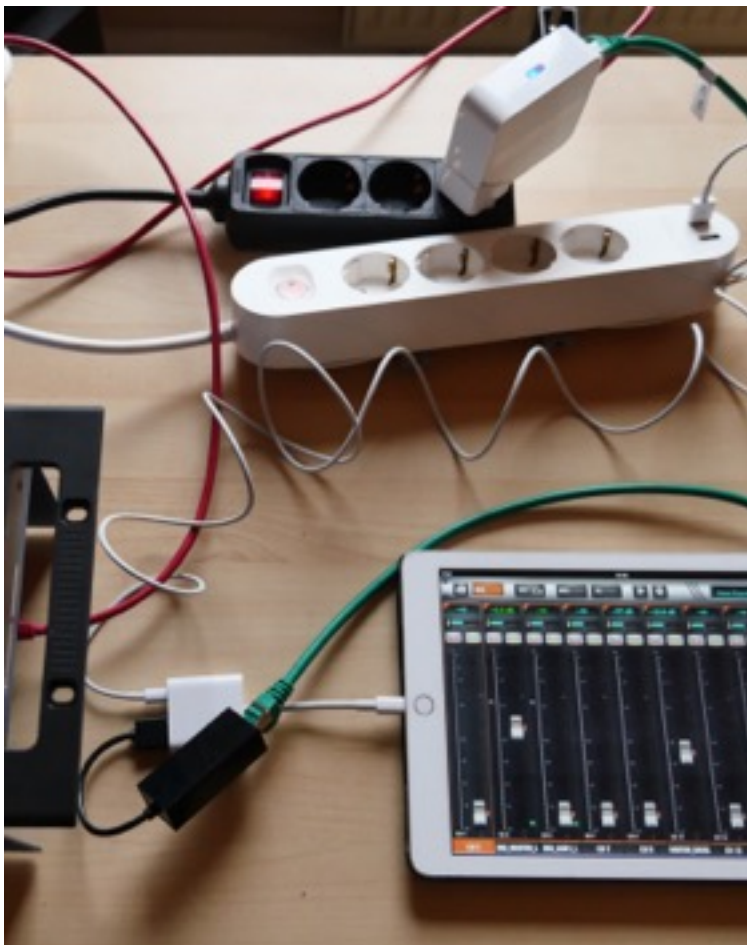
TP-Link TP-WR710N oder 810N (gibts nur noch gebraucht)

UGreen USB Ethernet Adapter (der Original Apple geht auch, ist aber teurer)

Apple Lightning auf USB 3 Kamera-Adapter (wenn iPad)

Lightning Ladekabel (wenn iPad)

USB Netzteil mit mehr als 1A Strom (das keine iPhone Netzteil geht NICHT). Ich habe hier eine KOPPLA Steckerleiste von Ikea verwendet, die zwei USB Ports hat, die bis zu 2,6A liefern. Diese gehört sowieso fest zu meinem Livesetup, alleine schon wegen der beiden USB Ports und dem langen Anschlußkabel. Im Bild ist das die weiße Steckerleiste. Die schwarze Leiste speist im realen Setup das UI24r sowie einen nachgeschalteten DEQ2496 und befindet sich direkt am Platz des UI24r, die weiße Leiste dagegen am Keyboardständer.

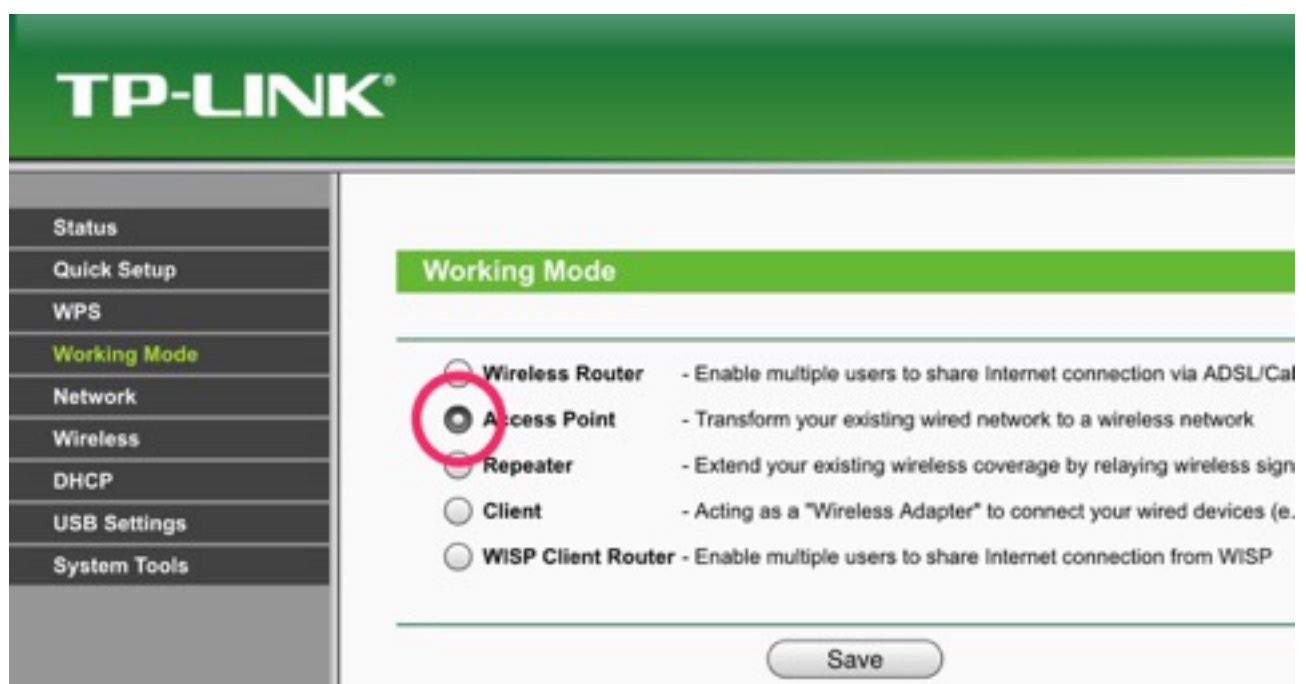


Den TP-Link habe ich ausgewählt, weil dieser ZWEI Ethernetports hat und wie meine AirPort Express als Steckernetzteil ausgeführt ist, spart also extra Gefummel mit Netzteil und USB Kabel. Das rote Kabel im Bild geht zum UI24r, das Grüne zum iPad.



Außerdem kann er mehrere Modi.

Ich habe ihn als Access Point eingestellt (oberes Bild), eigentlich für WLAN gedacht, aber genau das kann man auch abschalten (unteres Bild), was mir sehr entgegenkam.



**Wireless Settings**

Wireless Network Name:  (Also called the SSID)

Region:

Warning: Ensure you select a correct country to conform local law. Incorrect settings may cause interference.

Channel:

Mode:

Channel Width:

☒ Enable Wireless Radio

☒ Enable SSID Broadcast

**Wireless Settings Help**

**Note:** The operating distance or range of your wireless connection varies significantly based on the physical placement of the AP. For best results, place your AP:

- Near the center of the area in which your wireless stations will operate.
- In an elevated location such as a high shelf.
- Away from the potential sources of interference, such as PCs, microwaves, and cordless phones.
- With the Antenna in the upright position.
- Away from large metal surfaces.

**Note:** Failure to follow these guidelines can result in significant performance degradation or inability to wirelessly connect to the AP.

**Access Point** - This operation mode allows wireless stations to access.

- **Wireless Network Name** - Enter a value of up to 32 characters. The same Name (SSID) must be assigned to all wireless devices in your network.
- **Region** - Select your region from the pull-down list. This field specifies the region where the wireless function of the AP can be

In diesem Modus gibt es auch einen DHCP Server, und auf den kam es mir an, um beim iPad nicht irgendwelche Adressen eingeben zu müssen, sondern eine Plug&Play Lösung zu haben.

Den Adreßbereich kann man leider nicht so anpassen, wie ich ihn haben wollte, aber er liegt schon von Haus aus auf 192.168.0.x, so wie hier bei mir zuhause, wo ich dem UI24r eine feste IP Adresse zugewiesen habe, die es auch behalten soll. Der TP-Link kann allerdings DHCP Reserve, und dort habe ich seine IP Adresse zusammen mit der MAC-Adresse eingetragen, sodaß diese auch immer passend bereitgestellt wird.

**Address Reservation**

ID	MAC Address	Reserved IP Address	Status	Modify
1	XX-XX-XX-XX-XX-XX	192.168.0.6	Enabled	<a href="#">Modify Delete</a>

**Address Reservation Help**

When you specify a reserved IP address for a PC in the LAN, that PC will always receive the same IP address each time when it accesses the DHCP server. Reserved IP addresses could be assigned to servers that require permanent IP settings.

- **MAC Address** - The MAC Address of the PC that you want to reserve an IP address for.
- **Reserved IP Address** - The IP address this device reserved.
- **Status** - It shows whether the entry is enabled or not.
- **Modify** - To modify or delete an existing entry.

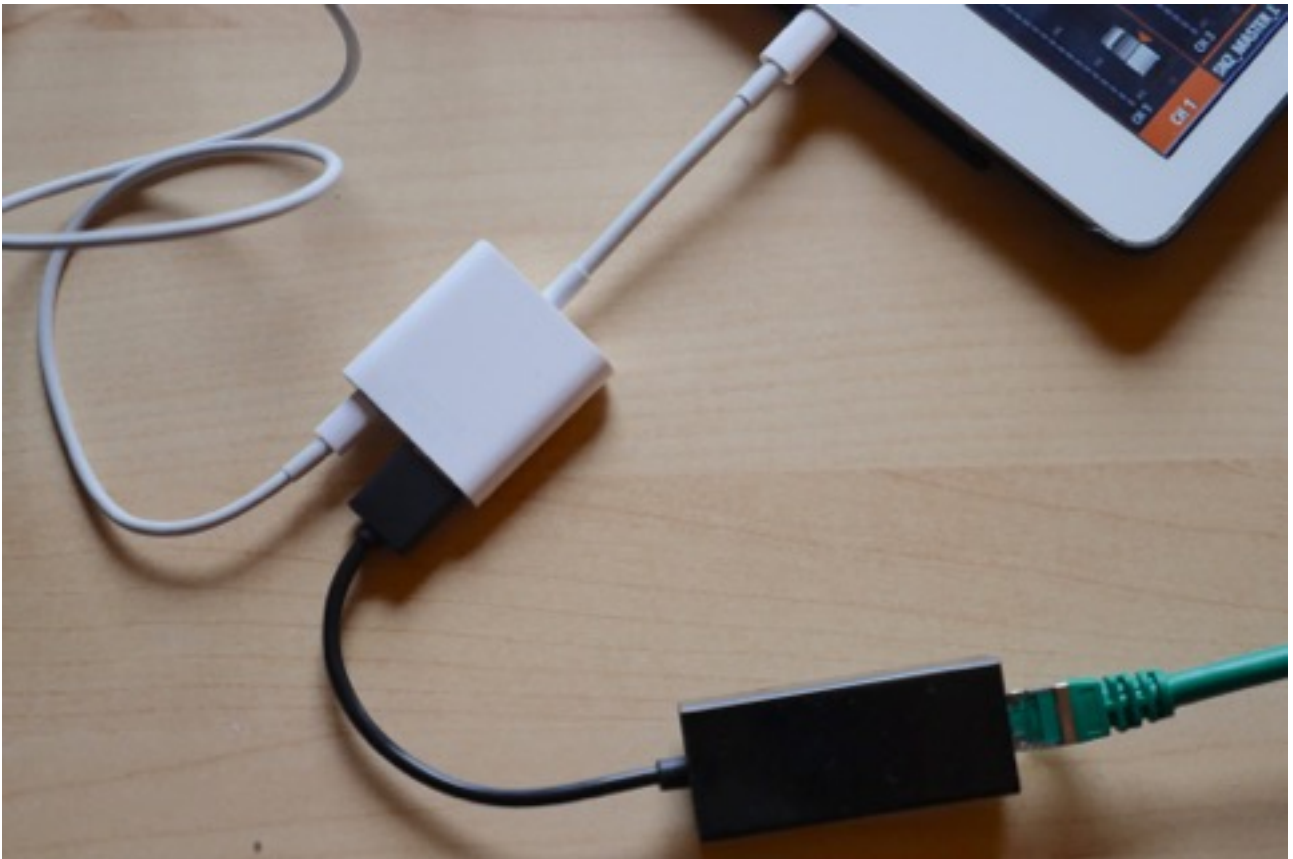
**To Reserve IP Addresses, you can follow these steps:**

1. Enter the MAC Address (The format for the MAC Address is XX-XX-XX-XX-XX-XX) and the IP address in dotted decimal notation of the computer you wish to add.
2. Click the **Save** button.

**To modify a Reserved IP Address, you can follow these steps:**

1. Select the reserved address entry as you desired, modify it, if you wish to delete the entry, click the

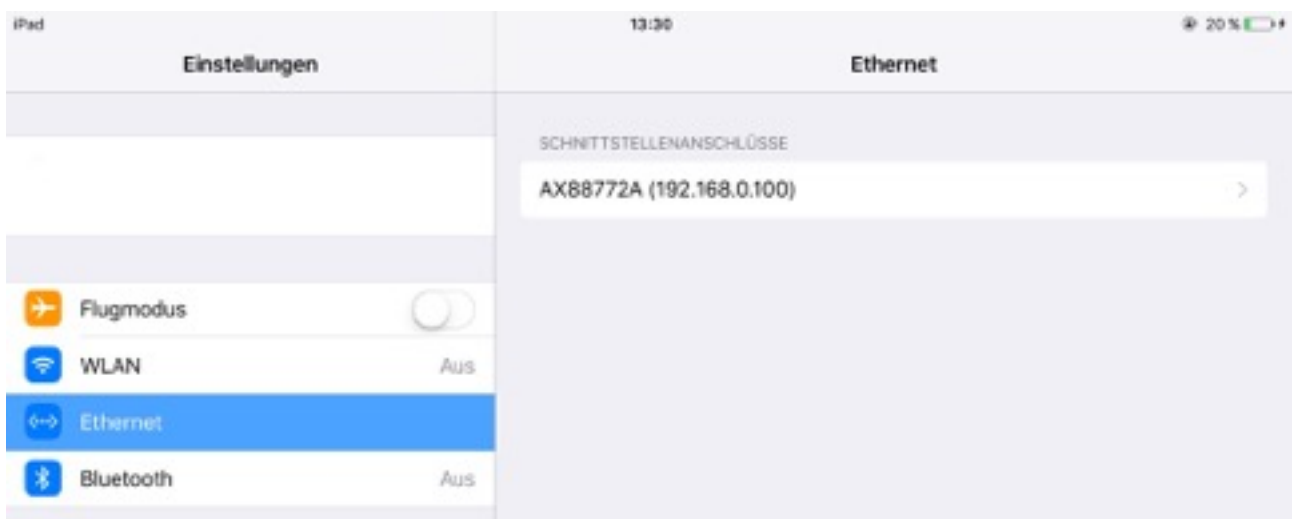
Jetzt wird das UI24r an einen der Ethernet-Ports des TP-Link angeschlossen, an den zweiten kommt das iPad via längerem Kabel.



Hier ist die Reihenfolge wichtig: **ZUERST** steckt die Adapter zusammen, also Ethernet an den USB3 Lightning, dann Ladekabel ans USB Lightning. **DANN** das Ladekabel ans USB Netzteil, welches auch schon Spannung liefern sollte und **ERST DANN** den USB Lightning Adapter ans iPad. Macht man das nicht, bekommt man entweder eine Fehlermeldung oder der Netzwerkadapter wird nicht erkannt.

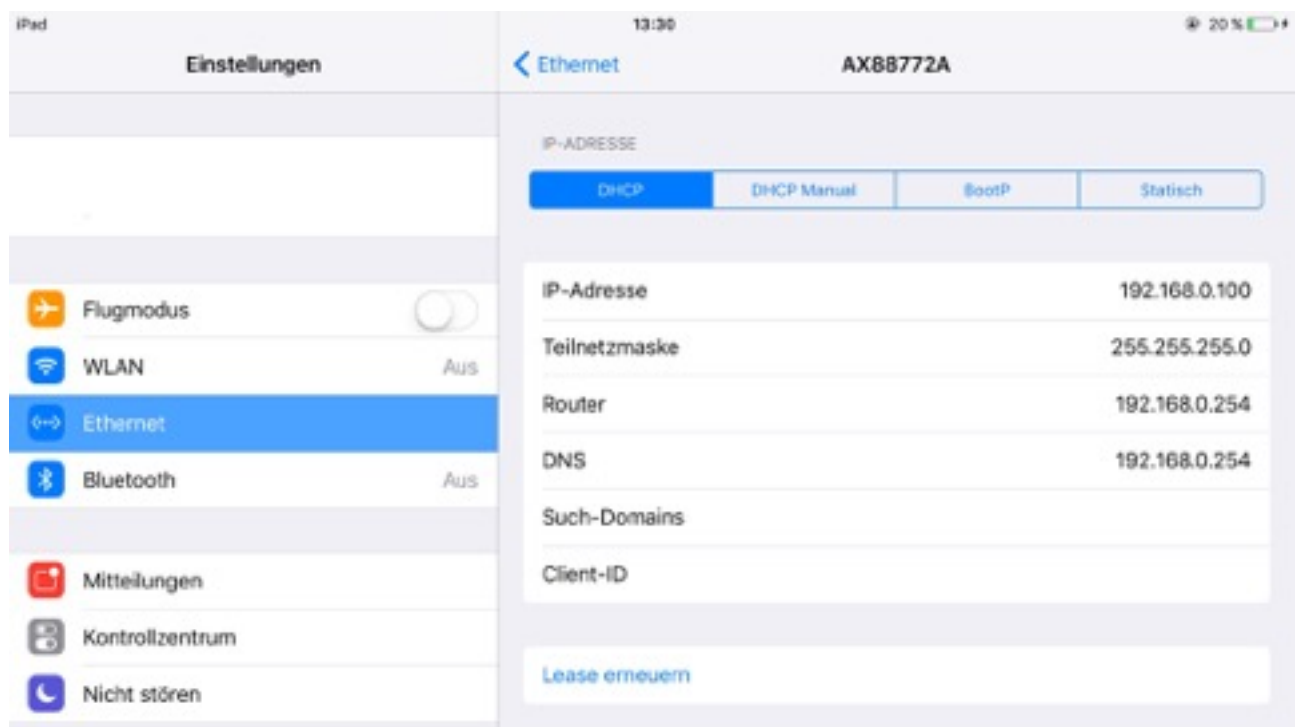
Steckt das Netzkabel bereits im USB Ethernet Adapter und dieses am anderen Ende im TP-Link, sollten die LEDs am Adapter leuchten. Steckt man das Kabel erst später rein, dauert es einen kleinen Moment, bis die LEDs leuchten.

Jetzt kann man vom iPad mittels Eingabe der vergebenen IP Adresse auf das UI24r zugreifen. Idealerweise hat man sich das schon als Symbol abgelegt (über "zum Homebildschirm").



Den Menüpunkt "Ethernet" bekommt man erst zu sehen, wenn der USB Ethernetadapter angeschlossen wurde. Erscheint dieser Punkt nicht, wurde der Adapter nicht erkannt, weil Reihenfolge falsch. In Falle eines anderen Adapters wird er möglicherweise auch einfach nicht unterstützt.

Wird der Adapter erkannt, ist das Netzworkkabel eingesteckt und der Router richtig eingestellt, sollte diese Seite nach einem kurzen Moment so aussehen oder ähnlich, je nach vergebenem Adreßbereich. Nun kann man über die vergebene IP-Adresse, bei mir ist es die 192.168.0.6, im Browser aufrufen. Nachdem man die Größe ausgewählt hat, legt man sich die Seite auf den Home-Bildschirm und spart sich damit nicht nur die Größenauswahl, sondern hat auch eine Vollbildschirm-Darstellung.



Ich habe die Kombi aus Lignthing-Adapter, Ladekabel und USB Ethernetadapter fertig zusammengesteckt in einem Ziplock in der Tasche des Mixers stecken, zusammen mit dem TP-Link, ist also schnell aufgebaut.

Das Ganze sollte mit jedem Router funktionieren, bei dem man diese Details einstellen kann. Ich hatte das mit einer hier rumliegenden FritzBox 2170 probiert, die rein LAN ist, lief ebenfalls problemlos, dort ist das mit dem DHCP Reserve sogar noch einfacher.

Viel Erfolg beim „Nachbauen“!

Gruß Dietmar

(c) 16.12.2019 by Dietmar Belloff

